

Plano de atividades e orçamento para 2023



CONTEÚDOS:

I.	CONTEXTO ATUAL	2
II.	2023: UM ANO DE CONSOLIDAÇÃO DA PRESSLEY RIDGE	3
III.	PLANO ESTRATÉGICO E ATIVIDADES	4
IV.	PLANO ORÇAMENTAL	12

I. CONTEXTO ATUAL

O plano estratégico para o período de 2022 a 2025 manterá o foco na concretização da estratégia desenhada no anterior quadriénio, considerando o processo de consolidação da associação em curso, através de:

1. Afirmação dos valores e filosofia da organização, alicerçados naquelas que devem ser as suas atividades centrais, de acordo com as suas áreas de especialização e competência. Essa afirmação, reflete-se no modelo descrito em baixo e que serviu de referência para o caminho que a PR está a trilhar.

2. A Academia Pressley Ridge, que se assume como o “coração da organização”, uma vez que as suas dimensões de formação, codificação de conhecimento e avaliação/investigação, permitem contribuir para que a PR se diferencie na sua área de atuação e simultaneamente contribuir para a atualização de conhecimentos e a criação de respostas aos novos desafios.



3. O facto da intervenção assentar fundamentalmente na resposta social protocolada com o ISS - **CAFAP** (Centro de Apoio Familiar e Aconselhamento Parental), nos **projetos atuais de intervenção com crianças e jovens** (Surf.Art, CoolBrave – E8G, Be.Live), tendo em vista a promoção do bem estar, desenvolvimento integral e saúde mental das crianças, jovens e famílias.

II. 2023: UM ANO DE CONSOLIDAÇÃO DA PRESSLEY RIDGE

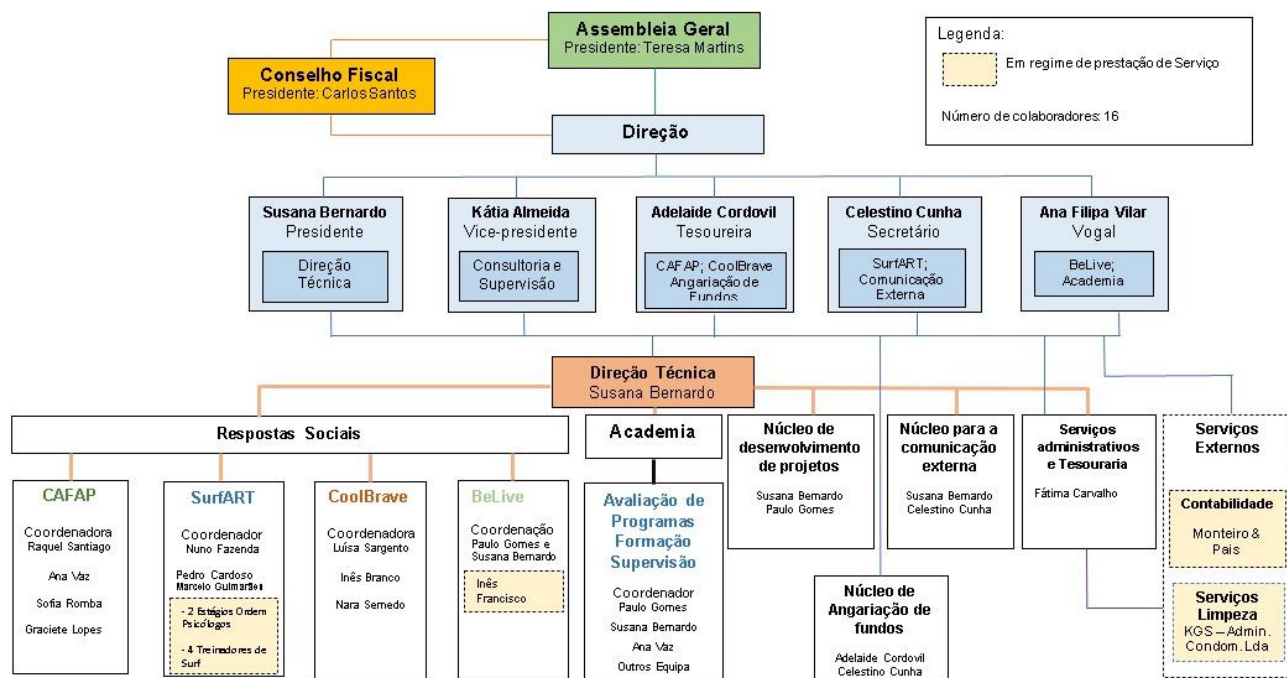
O modelo de desenvolvimento estratégico mantém o foco nas 3 dimensões da Academia PR, sendo elas a codificação do conhecimento, a formação e a investigação/avaliação dos programas.



Há uma relação direta e consistente entre os programas existentes (intervenção efetiva) com a Academia PR, num circuito que, por um lado, transporta conhecimento da atividade técnica para a Academia e, por outro, transporta desta para os programas, já devidamente elaboradas, propostas de avaliação e melhoramento.

Enquanto instituição do ponto de vista da organização interna tornámos mais visível as funções de gestão e as da intervenção direta, traduzidas no organigrama em baixo, em que se mantém a direção técnica, que supervisiona todas as atividades da organização, com o apoio da direção. Os coordenadores de programa, assumem um maior envolvimento no desenvolvimento dos programas que coordenam, coadjuvados pela direção técnica e as atividades da academia.

ORGANIGRAMA



III. PLANO ESTRATÉGICO E ATIVIDADES

Apresentamos de forma detalhada o plano estratégico e as atividades para 2023, por programa/área de atuação:

ACADEMIA PRESSLEY RIDGE

OBJETIVOS ESTRATÉGICOS

- 1) Ser uma referência para profissionais externos, na capacitação, desenvolvimento e uso de ferramentas para potenciar a mudança positiva na vida de muitas mais crianças, jovens e famílias.

Objetivo operacional	Ação	Meta	Prazo	RESPONSÁVEL
Envolver mais profissionais externos nos programas de formação e supervisão da Pressley Ridge	Dinamizar sessões de formação – podem ser presenciais ou online	8 sessões	Janeiro a novembro	Paulo Gomes
	- Manter a supervisão a 8 equipas de Apoio à Família da SCML	80 sessões	Janeiro a dezembro	Paulo Gomes e Susana Bernardo
	- Nova candidatura (contratação pública) para a supervisão de 4 Casas de Acolhimento Residencial – CPL	88 sessões		

Criar ofertas formativas para outras organizações sociais e empresas na área do autocuidado, comunicação/trabalho de equipa e desenvolvimento pessoal (com base no modelo do ACT usado no Be.Live)	Dinamizar ações de Formação - podem ser presenciais ou online - com a possibilidade de continuidade num registo de mentoria	5 ações de formação	Janeiro a dezembro	Paulo Gomes e Susana Bernardo
Executar programa de formação para equipas que intervêm com Famílias, baseado no nosso Manual Famílias	Dinamizar Ação de Formação com diferentes módulos baseados nas 4 fases de intervenção	1 ação	Janeiro a dezembro	Paulo Gomes e equipa CAFAP
Contactar novos e /ou antigos clientes para divulgar a formação e oferta formativa da Academia PR	Agendar reuniões com entidades para avaliar as necessidades da organização e apresentar propostas à medida (customizada)	Lista de 20 organizações chave	Janeiro a dezembro	Paulo Gomes e Susana Bernardo
Transferir o conhecimento construído a partir da nossa intervenção, promovendo a credibilidade dos modelos da PR	Codificar o conhecimento da intervenção dos programas Be.Live e Surf.ART	Edição de 2 artigos científicos; e participação em 5 ações (seminários/conferências)	Janeiro a dezembro	Paulo Gomes e equipas dos programas

- 1) Ser o suporte na formação interna dos colaboradores da PR na concretização do modelo de avaliação da intervenção realizada

Objetivo operacional	Ação	Meta	Prazo	RESPONSÁVEL
Dinamizar um programa de formação interna para os colaboradores	Avaliar com os colaboradores as necessidades de formação e elaborar um plano de formação interna que inclua os valores, filosofia da PR e necessidades dos colaboradores	Criar 2 Programas anuais de formação interna	Janeiro a dezembro	Paulo Gomes e Susana Bernardo, com suporte da restante equipa
Identificar oportunidades formativas fora da PR	Procurar formações externas de interesse para a capacitação dos nossos colaboradores, possibilitando uma bolsa de horas, cujo conhecimento adquirido possa depois ser transferido para a restante equipa PR	Em função da necessidade	Ao longo do ano	Paulo Gomes e Susana Bernardo
Cumprir com a execução do modelo de avaliação	monitorizar a recolha e tratamento de dados a partir da aplicação das medidas criadas para cada programa de intervenção	Elaborar conteúdos através da análise dos dados recolhidos	Janeiro a dezembro	Paulo Gomes e Coordenadores programas

PROGRAMA CAFAP

OBJETIVOS ESTRATÉGICOS

- 1) Melhorar a capacidade de resposta do CAFAP permitindo a concretização de intervenções complementares, respondendo de forma holística e sistémica, no âmbito da preservação e/ou reunificação familiar

Objetivo operacional	Ação	Meta	Prazo	RESPONSÁVEL
Aumentar o número de famílias que tenham atingido um bom nível de autonomia e de bem estar, através da aquisição de competências parentais e de vida	Realizar Sessões domiciliárias com as famílias, focadas: a) Treino de competências parentais; b) gestão de caso em diversas áreas da vida (saúde, educação, ação social, emprego/formação profissional, habitação, recursos da comunidade, articulação/encaminhamento para respostas sociais do município); c) intervenção terapêutica; d) intervenção na crise	1. As famílias acompanhadas cumprem com pelo menos 70% dos objetivos do PIAF 2. Pelo menos 70% das famílias acompanhadas tem uma rede de suporte social 3. Pelo menos 70% das crianças e jovens permanecem/ regressam ao lar	Ao longo do ano	Raquel Santiago
Cumprir com a execução do modelo de avaliação	monitorizar a recolha e tratamento de dados a partir da aplicação das medidas criadas	Elaborar conteúdos através da análise dos dados recolhidos	Janeiro a dezembro	Raquel Santiago com suporte de Paulo Gomes
Alargamento do CAFAP para as modalidades de Preservação e Reunificação Familiar, assim como criação de nova resposta na modalidade de Ponto de Encontro Familiar	Manter o contacto com o Núcleo das Respostas Sociais do ISS para a criação de novos protocolos de cooperação	Depende de concurso	Depende da Abertura de Concurso PROCOOP	Susana Bernardo

- 2) Codificar e disseminar as metodologias de intervenção com as famílias

Objetivo operacional	Ação	Meta	Prazo	RESPONSÁVEL
Divulgar o Manual de intervenção com Famílias editado em nov.2022	Divulgação e venda da versão digital do Manual Famílias através do website da PR, redes sociais, contactos com parceiros	- Alcance a nível nacional dando a conhecer a nossa intervenção, sendo o Manual sentido como uma ferramenta útil	Ao longo do ano	Susana Bernardo e equipa PR
Criar oportunidades de disseminação das metodologias de intervenção	- Desenhar e elaborar um Programa de Formação relacionado com os	- Programa de Formação dividido por módulos tendo por base as fases de intervenção	De abril até dezembro	Susana Bernardo, Paulo Gomes e

	conteúdos do Manual -Divulgar o Programa de Formação para técnicos de CAFAP			Equipa CAFAP
--	--	--	--	--------------

PROGRAMA SURF.ART – Atrave-te, Realiza-te, Transforma-te

OBJETIVOS ESTRATÉGICOS

1) Replicar o modelo noutros territórios fazendo escalar a intervenção, diversificando as áreas de intervenção, nomeadamente participantes com necessidades educativas especiais.

Objetivo operacional	Ação	Meta	Prazo	RESPONSÁVEL
Abranger crianças e jovens em situação de vulnerabilidade social de diversos contextos e territórios	Sessões de Educação Vivencial e de surf terapêutico que visam promover o bem estar geral e a saúde mental dos participantes	- Envolver/ beneficiar: a) participantes oriundos de diferentes contextos (Cascais; Almada; Amadora; Lisboa) b) com diferentes características (ex. jovens do ensino secundário)	Ao longo do ano	Nuno Fazenda
Consolidar a intervenção do SurfART com população com perturbações do neurodesenvolvimento através do BPI Capacitar	- Implementar o 1ºano do SurfART for Autism tendo por base a experiência dos projetos piloto, e nutrindo a colaboração das parcerias com os Agrupamentos de Escolas de Alfovelos e dos Olivais, Junta de Freguesia da Falagueira Venda Nova, e APPDA	25 participantes - crianças, jovens e adultos com perturbações do neurodesenvolvimento (incluindo autismo)	Ao longo do ano	Nuno Fazenda e Marcelo Guimarães
Cumprir com a execução do modelo de avaliação	monitorizar a recolha e tratamento de dados a partir da aplicação das medidas criadas	Elaborar conteúdos através da análise dos dados recolhidos	Janeiro a dezembro	Nuno Fazenda com suporte de Paulo Gomes

2) Aumentar os recursos que assegurem uma maior sustentabilidade do projeto.

Objetivo operacional	Ação	Meta	Prazo	RESPONSÁVEL
Fortalecer parcerias com autarquias e entidades privadas, tendo em vista a sustentabilidade da intervenção nesses territórios	- Estimular relações/ contactos institucionais de grande proximidade com Autarquias e outras entidades financiadoras (ex.	- Manter acordos de colaboração com os atuais financiadores (BPI la Caixa, Câmara Municipal de Cascais, Câmara Municipal de Almada, União das	Ao longo do ano	Nuno Fazenda e Susana Bernardo

	empresas – estratégia corporativa de responsabilidade social)	Freguesias de Carcavelos e Parede, e PwC) e estabelecer novos protocolos de colaboração		
Criar respostas auto sustentáveis de exercício da atividade	Criação de bolsa de participantes pagantes, com vulnerabilidades específicas a nível do neuro desenvolvimento (ex. espectro do autismo) mas também, participantes de continuidade	20 clientes em modalidade de intervenção individualizada ou em grupo	Ao longo do ano	Nuno Fazenda e Susana Bernardo
Transferir o conhecimento construído a partir da nossa intervenção, promovendo a credibilidade do modelo do Surf.ART	Codificar o conhecimento da intervenção do Surf.ART	Edição de 1 artigo científico; e participação em 2 ações (seminários/ conferências)	Janeiro a dezembro	Nuno Fazenda com suporte de Paulo Gomes

PROGRAMA COOLBRAVE – junt@s criamos mudança

OBJETIVOS ESTRATÉGICOS

Promover a inclusão pessoal e social de crianças e jovens entre os 6 e os 25 anos do Bairro da Estrada Militar do Alto da Damaia e Reboleira, através do desenvolvimento de competências pessoais e sociais e de competências de cidadania e/ou comunitárias.

Objetivo operacional	Ação	Meta	Prazo	RESPONSÁVEL
Manter a intervenção junto da comunidade do Bairro da Estrada Militar do Alto da Damaia com o alargamento para o território da Reboleira	Programa de atividades que utilizem a arte, o desporto, a cultura como canais para a promoção de competências pessoais, sociais, escolares e de cidadania	50 participantes diretos e 138 participantes indiretos	Ao longo do ano	Luísa Sargento
Promover competências pessoais, sociais e escolares de crianças e jovens entre os 6 e os 25 anos				
Promover a participação cívica de crianças e jovens dos 6 aos 25 anos enquanto agentes ativos da sua comunidade, desenvolvendo o espírito de cidadania e empreendedorismo				
Cumprir com a execução do modelo de avaliação	monitorizar a recolha e tratamento de dados a partir da aplicação das medidas criadas	Elaborar conteúdos através da análise dos dados recolhidos	Janeiro a dezembro	Luísa Sargento com suporte de Paulo Gomes

PROGRAMA BE.LIVE – cria a tua mudança

OBJETIVO ESTRATÉGICO

O Be.Live ser uma resposta complementar às restantes intervenções da Pressley Ridge para a promoção da saúde mental e resiliência das suas crianças e jovens através de uma intervenção especializada e individualizada, assim como à capacitação de profissionais que trabalham com crianças e jovens baseando-se no mesmo modelo

Objetivo operacional	Ação	Meta	Prazo	RESPONSÁVEL
Combater a falta de oportunidades de crescimento e valorização pessoal das C/J que têm processos de promoção e proteção, através da: a) melhoria do seu bem-estar geral; b) aumento da qualidade de vida; c) promoção do autoconceito; d) desenvolvimento de competências pessoais e sociais; e) construção de um projeto de vida com propósito.	Sessões de intervenção terapêutica individualizada desenhadas tendo por base a Terapia da Aceitação e Compromisso (ACT)	- 20 crianças/jovens com medidas de promoção e proteção	Ao longo do ano	Inês Francisco, com o apoio de Susana Bernardo e Paulo Gomes
	Sessões de intervenção terapêutica em grupo desenhadas tendo por base a Terapia da Aceitação e Compromisso (ACT)	- 40 jovens em Acolhimento Residencial	Ao longo do ano	Inês Francisco, com o apoio de Susana Bernardo e Paulo Gomes
Criar modelo formativo de capacitação de profissionais multidesafiados	Desenhar e executar modelo de capacitação de profissionais que permita a estes replicar a intervenção do Be.Live junto dos seus beneficiários	- 100 profissionais	Ao longo do ano	Paulo Gomes e Susana Bernardo
Cumprir com a execução do modelo de avaliação	monitorizar a recolha e tratamento de dados a partir da aplicação das medidas criadas	Elaborar conteúdos através da análise dos dados recolhidos	Janeiro a dezembro	Inês Francisco com suporte de Paulo Gomes
Transferir o conhecimento construído a partir da nossa intervenção, promovendo a credibilidade do modelo da Terapia da Aceitação e Compromisso – onde a intervenção se baseia	Codificar o conhecimento da intervenção do Be.Live	Edição de 1 artigo científico; e participação em 3 ações (seminários/conferências)	Janeiro a dezembro	Inês Francisco com suporte de Paulo Gomes e Susana Bernardo

COMUNICAÇÃO EXTERNA E ANGARIAÇÃO DE FUNDOS

OBJETIVOS ESTRATÉGICOS

1) Dar maior visibilidade à intervenção que fazemos na PR

Objetivo operacional	Ação	Meta	Prazo	RESPONSÁVEL
Definir estratégia de comunicação da PR	- Agendar reunião de trabalho com Direção e Equipa para definir estratégia baseada na experiência de outras organizações sociais	Ter um plano de comunicação definido e pronto a ser implementado	Até março	Direção e Equipa PR
Definir estratégias de fidelização de associados e criar bolsa de embaixadores (particulares e empresas)	- Procurar recursos externos que nos permitam operacionalizar o plano - Avaliar a possibilidade de investimento num Departamento de Comunicação	Ter um plano de acompanhamento e fidelização de associados/voluntários definido e pronto a ser implementado	Até março	Direção e Equipa PR

2) Criar uma rede de dadores particulares e empresariais

Objetivo operacional	Ação	Meta	Prazo	RESPONSÁVEL
Definir estratégia de angariação de fundos para a PR	- Agendar reunião de trabalho com Direção e Equipa para definir estratégia baseada na experiência de outras organizações sociais - Decidir qual o investimento num Departamento de angariação de fundos	- Ter um plano definido e pronto a ser implementado - 3 campanhas micro (programas) - 1 campanha de angariação macro (PR)	Até março De março a dezembro	Direção e Equipa PR

OUTROS PROJETOS EM PROCESSO DE CANDIDATURA – Aguardamos aprovação dos Financiadores

Objetivos Estratégicos	1.Criar respostas complementares ao que fazemos 2. Escalar intervenções já testadas		
Projeto	Objetivo	Meta	Responsáveis
1. Candidatura ao <i>Vinci Cidadania</i> com o projeto Be.Live – cria a tua mudança	Implementar programa de intervenção baseado na Flexibilidade Psicológica envolvendo 110 beneficiários diretos (60 crianças/ jovens; e 50 profissionais que receberão formação) e 1000 beneficiários indiretos (C/J que beneficiarão com a capacitação dos profissionais de saúde, educação e acolhimento residencial).	24.975€	Susana Bernardo e Paulo Gomes
2. Propostas de Responsabilidade Social Corporativa a várias empresas para serem embaixadores do projeto Be.Live	Manter e/ou aumentar a capacidade de resposta da intervenção do Projeto Be.Live	12.000€ a 25.000€	Susana Bernardo
3. Candidatura para Supervisão de equipas do Acolhimento Residencial da Casa Pia de Lisboa assim que sair Concurso Público	Manter a supervisão das equipas de 4 Casas de Acolhimento Residencial da Casa Pia de Lisboa	6.600€	Susana Bernardo
4. Candidatura ao Rotary Club para apoiar financeiramente o projeto Be.Live	Manter e/ou aumentar a capacidade de resposta da intervenção do Projeto Be.Live	12.000€ a 25.000€	Susana Bernardo

IV. PLANO ORÇAMENTAL

PLANO FINANCEIRO PARA 2023

PROVEITOS

Descrição	Proveitos
Câmara Municipal da Amadora	1.000,00 €
Câmara Municipal de Almada	15.000,00 €
Câmara Municipal de Cascais	40.000,00 €
ISS, IP (CAFAP)	139.950,00 €
Prémio BPI Capacitar	35.000,00 €
Programa Escolhas - ACM	26.400,00 €
Formação e Supervisão	25.000,00 €
Donativos	5.000,00 €
Quotizações da associação	750,00 €
Diversos subsídios institucionais	12.000,00 €
TOTAL PROVEITOS	300.100,00 €

CUSTOS COM PESSOAL

Descrição	Custos
Recursos Humanos	166.300,00 €
Encargos com pessoal	37.400,00 €
Seguros Acidentes Trabalho	2.250,00 €
Segurança e Saúde no trabalho	1.000,00 €
Subsídios de refeição	13.650,00 €
Trabalhadores independentes	25.000,00 €
TOTAL CUSTOS COM PESSOAL	245.600,00 €

CUSTOS OPERACIONAIS

Descrição	Custos
Ocupação e equipamentos	14.000,00 €
Comunicações	3.400,00 €
Material de escritório e de desgaste	3.000,00 €
Ajudas de custo, deslocações, viagens	18.250,00 €
Custos gerais e administrativos	9.710,00 €
TOTAL CUSTOS OPERACIONAIS	48.360,00 €

DESPESAS TOTAIS **293.960,00 €**

DIFERENÇA ENTRE CUSTOS / PROVEITOS **6.140,00 €**